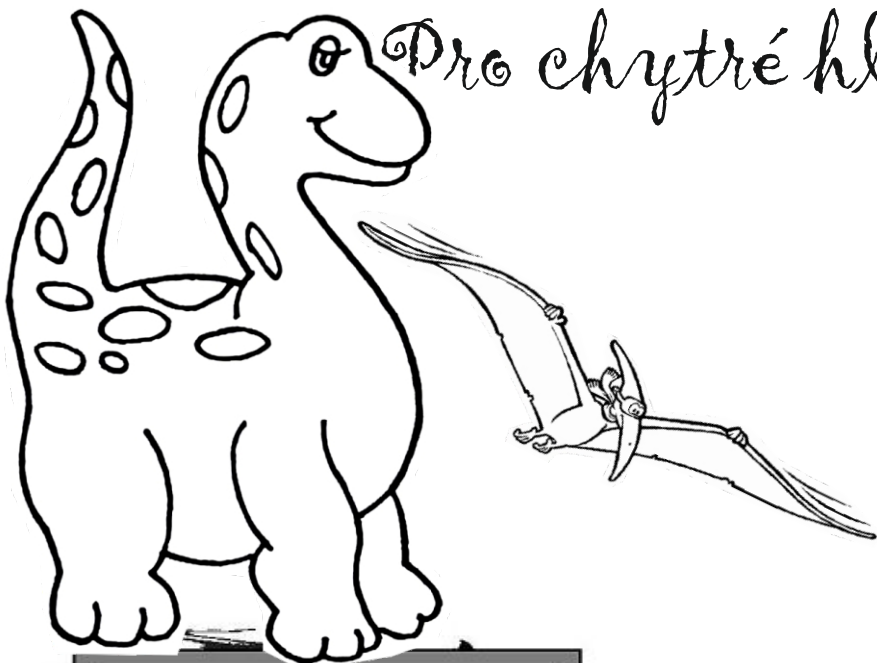


# Pro chytré hlavinky

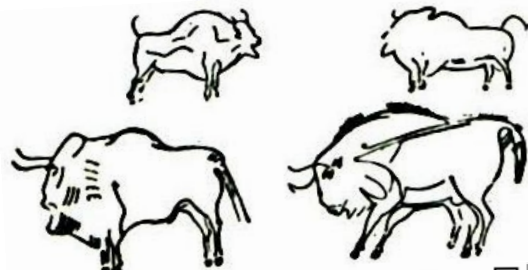
Klinové písmo



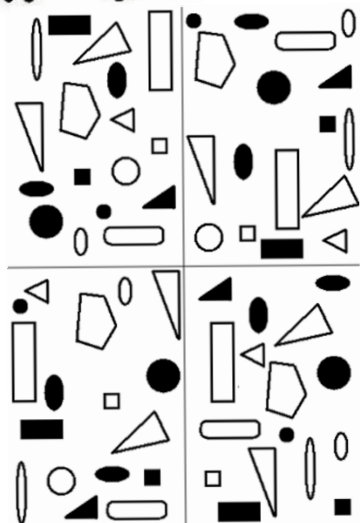
- |   |     |   |      |
|---|-----|---|------|
| A | △   | N | ▽▽△  |
| B | ▽   | O | △    |
| C | ▽△  | P | △△   |
| D | △△  | R | △△△  |
| E | ▽   | S | ▽▽   |
| F | ▽▽  | T | △△△△ |
| G | ▽△△ | U | ▽△   |
| H | △△△ | V | △△△  |
| I | △   | Z | △△△△ |
| J | △△△ |   |      |
| K | △△  |   |      |
| L | △△△ |   |      |
| M | △△  |   |      |



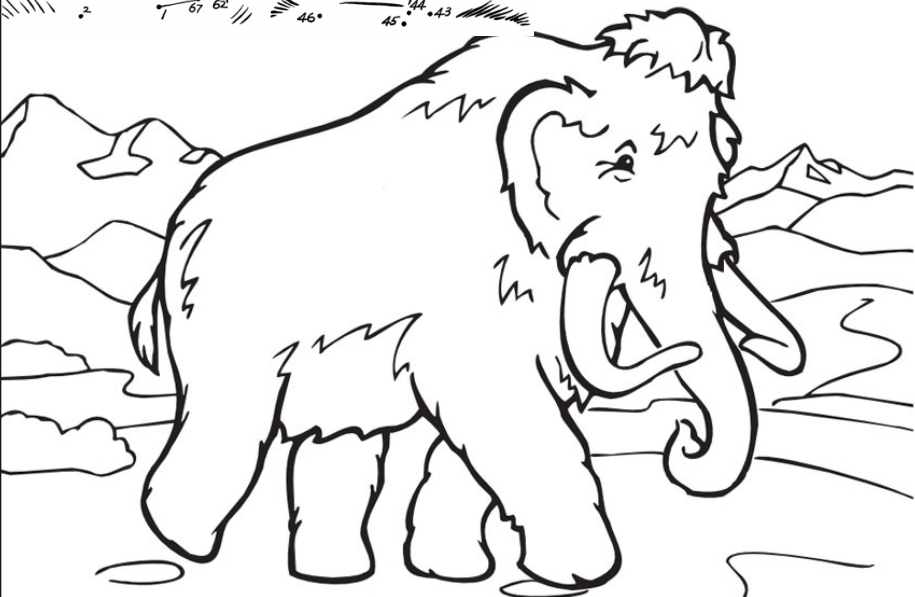
Pan Kuchař, pan Řezník, pan Hajný a pan Pekař pracují jako kuchař, řezník, hajný a pekař. Nikdo z nich nemá jméno shodné se svým zaměstnáním. Tady jsou čtyři tvrzení:  
 1. Pan Kuchař je pekař.  
 2. Pan Hajný je kuchař.  
 3. Pan Řezník není pekař.  
 4. Pan Pekař není řezník.  
 Podle těchto tvrzení by řezníkem musel být pan Řezník, ale to není pravda. Tři ze čtyř tvrzení nejsou pravdivá. Kdo pracuje jako hajný?.



	6		8			1
2		5	4		6	
1				9	4	6
				4	7	
		2				5
		7	5		4	
6		7	8	9		
						1
4	3	6				2



Najděte, který symbol chybí v některé ze čtyř komůrek



x-KATY 2012

© HispaNetwork

# BOROVINY

Roč. 3 Čís.2

Hlásná trouba

za 5 Holáků



Zdeněk Burian

**Wabi Daněk Rosa na kolejích**  
 C F6 F#6 G6 C  
 Tak, jako jazyk stále naráží na vylomený zub,  
 F6 F#6 G6 C  
 tak se vracím k svému nádraží, abych šel zas dál,  
 F6 G6 Ami Cdim  
 přede mnou stíny se dlouží a nad krajinou krouží  
 F6 F#6 G6 C  
 podivnej pták, pták nebo mrak.

Ref:  
 F6 G6 F6 C  
 Tak do toho šlápní, ať vidíš kousek světa,  
 F6 G6 F6 C  
 vžit od dlaně dálku zase jednou zkus,  
 F6 G6 F6 C  
 telegrafní dráty hrajou ti už léta  
 F6 F#6 G6 F#6 F6 C

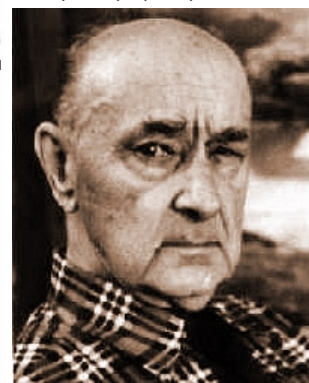
to nekonečně dlouhý monotónní blues,  
 F6 F#6 G6 F6 F#6 C  
 je ráno, je ráno, nohama stíráš rosu na kolejích.

Pajda dobře hlídá pocestný, co se nocí toulaj',  
 co si radši počkaj', až se stmí, a pak šlapou dál,  
 po kolejích táhnou bosí a na špagátě nosí celej svůj dům, deku a rum.

Ref: Tak ...  
 C F6 F#6 G6 F6 F#6 C  
 nohama stíráš rosu na kolejích ...

Místo akordů F6 F#6 G6 se dá použít Dmi, D#mi, Emi (posunováním akordu Dmi po hmatníku na druhý a třetí prázec)

Malíř a ilustrátor Zdeněk Burian se narodil 11. února 1905 v Kopřivnici na severní Moravě v rodině známého místního stavitele. Už jako malý rád kreslil a maloval, často podle cestopisů a starých obrázků nebo překresloval fotografie. Výtvarný talent ho dovedl ve čtrnácti letech na Akademii výtvarných umění v Praze, kde přešel na doporučení Maxe Švabinského rovnou do druhého ročníku. Nepobyl tu dlouho, se školou se brzy musel rozloučit z existenčních důvodů a začal se žít jako ilustrátor. Tehdy mu bylo pouhých šestnáct let.



Ilustrování ho pak provázelo více než šedesát let, prakticky až do smrti. Méně už je známá Burianova volná malba - portréty významných osobností i osob jemu nejbližších, krajiny a zátíší. Zdeněk Burian zemřel 1. července 1981 v Praze, v den, kdy mu ve státní síni nakladatelství Albatros zahajovali výstavu. Správa Pražského hradu ve spolupráci se společností Gallery zahájila 31. března 2005 v Jízdně Pražského hradu výstavu s názvem Zdeněk Burian (1905-1981).

Expozice představuje více než čtyři stovky originálů z celkem třinácti tisíc obrázků a ilustrací, které malíř za svého života vytvořil. Z toho stovka zatím nebyla nikde reprodukována. Jsou zde i ilustrace z připravovaného komiksu Amazona. Burian byl velmi čestný, přímý a důvěřivý člověk. V polovině šedesátých let ho oslovil člověk, s nímž se znal od jeho dětství - Petr Sadecký a nabídl mu, aby namaloval rozsáhlejší komiksový seriál pro švédského nakladatele. Buriana možnost malovat dobrodružné příběhy, které by se odehrávaly na exotických místech (Kamčatka, Korea, Cejlon...), nadchla a namaloval několik obálek a skic. V roce 1967 Sadecký emigroval do Německa a s ním z Československa zmizelo přes tisíc dvě stě prací, z toho dobrá polovina Burianových. Sadecký vykrádal soukromé archivy ilustrátorů, s nimiž se znal dlouhá léta (Burian, Konečný, Novák). Koncem šedesátých let se podařilo i díky zásahu německé kriminální policie vrátit většinu originálů autorům. Některé však Sadeckému zůstaly a staly se základem knihy Oktobriana a ruské podzemí, kterou vydal v Anglii pod svým jménem a obsahovala nejen obrázky B. Konečného, ale i drasticky přemalované obrázky Zdeňka Buriana



## Pravěk - mladší doba kamenná a neolitické osady

V období mladší doby kamenné (neolit, cca do 5. tisíciletí př.n.l.) tak dochází ke změně ve způsobu obživy a začíná se objevovat chov a primitivní zemědělství. Nebývale se rozvíjí výroba keramiky (kultura s lineární, později vypíchanou keramikou), která se pro archeologii stává základním hodnotícím a datovacím kritériem. Právě z archeologických nálezů lze usuzovat, že naše krajina začala být hustěji osídlována právě v mladší době kamenné. Neolitická kolonizace postupující z Asie se dostává na naše území zhruba v 6. tisíciletí před naším letopočtem, přičemž do Čech postupuje přes Slovensko a Moravu. Zemědělský způsob života znamená budování stálejších obydlí a zakládání ploch určených k obdělávání, zejména podél vodní sítě a na místech úrodných sprašových půd. Osídlování probíhalo formou rodových obydlí, přičemž základním způsobem obživy po celé období zůstává primitivní zemědělství na tehdy ještě společné rodové půdě. Samotná obydlí se nacházela v chráněných polohách nebo jejich blízkosti a byla tvořena tzv. dlouhými domy. Ohniště bylo ještě situováno mimo dům, stejně jako pec a skladovací jámy. Po vyčerpání produkčních schopností obdělávané půdy docházelo k opakovanému stěhování. Neolitické osady s pravěkými příbytky byly situovány mezi obdělávanými plochami ležícími v nejteplejších a nejúrodnějších oblastech budoucích středních Čech a jižní Moravy. Jednalo se však o nepoměrně menší rozlohu než dnes, protože převážná část území byla v té době výjma horských oblastí ještě pokryta listnatými pralesy. Později dochází ke kácení i vypalování pralesů, předznamenávající budoucí rozvoj osídlení a počínající přeměnu zalesněného území v kulturní krajinu

